



COL·LEGI LESTONNAC  
L'ENSENYANÇA  
LLEIDA

COL·LEGI LESTONNAC  
L'ENSENYANÇA  
LLEIDA

CURS 2018-2019

# PLA ANUAL DE CENTRE

## NIVELLS EDUCATIUS:

- Llar d'infants
- Educació Infantil Concertat
- Educació Primària Concertat
- Educació Secundària Concertat
- Batxillerat



Generalitat de Catalunya  
Departament d'Ensenyament

## 0. Índex.

1. Benvinguda i presentació.
2. Inici de curs.
3. Horari escolar.
4. Calendari escolar.
5. Reunions d'inici de curs.
6. Organització general.
7. Projectes.
8. Pastoral a l'escola.
9. Uniforme escolar.
10. Activitats.
11. Serveis.

# 1. Benvinguda i presentació.

Benvolgudes famílies,

La nostra escola Lestonnac de Lleida, un any més, inicia el camí d'un nou curs escolar que ens ha de dur a treballar plegats i compartir la tasca d'educar els vostres fills i filles, que també són els nostres alumnes.

És per això que els donem la més càlida benvinguda.

Eduquem persones, promovent la formació integral dels alumnes, segons l'estil de Santa Joana de Lestonnac i la Companyia de Maria, amb el marcat i particular estil cooperativista de la nostra institució.

L'escola és un centre concertat per la Generalitat de Catalunya, i està adscrit a la Fundació d'Escoles Cristianes de Catalunya.

## 2. Inici de curs.

El curs escolar 2018-2019 s'inicia el dimecres, dia 12 de setembre, per a tot l'alumnat, excepte per als més petits, de la Llar d'Infants.

Pel que fa a l'inici de curs i l'organització del primer dia, els facilitem la següent informació.

- **Llar d'infants:**

Tal i com els vàrem informar i concretar, els alumnes de la Llar d'infants s'incorporaran a l'escola de forma progressiva, per tal d'afavorir la seva adaptació al centre, en jornada escolar només de matí. A partir del dimecres, 12 de setembre, iniciaran la jornada completa.

- **Educació Infantil:**

Ens trobarem a l'aula corresponent a les 09.30 hores. Cal fer l'entrada per la porta del carrer Bisbe Galindo.

- **Educació Primària:**

Ens trobarem al pati de l'escola a les 09.00 hores, excepte a primer curs, que ens trobarem a l'aula corresponent de P5, on les tutores o tutors recolliran l'alumnat i s'adreçaran a les seves respectives aules. Cal fer l'entrada per la porta del carrer L'Ensenyança.

- **Educació Secundària:**

Ens trobarem a l'aula corresponent a les 10.00 hores. Cal fer l'entrada per la porta del carrer L'Ensenyança.

- **Batxillerat:**

Ens trobarem a l'aula corresponent a les 10.30 hores. Cal fer l'entrada per la porteria de l'escola.

### 3. Horari escolar.

Els horaris establerts per a aquest curs escolars són:

- **Llar d'infants:**

<b>Curs:</b>	<b>Matí:</b>	<b>Tarda:</b>
P2	09.00 h. – 13.00 h,	15.30 h. – 17.30 h.

- **Educació Infantil:**

<b>Curs:</b>	<b>Matí:</b>	<b>Tarda:</b>
P3, P4 i P5	09.00 h. – 13.00 h.	15.30 h. – 17.30 h.

- **Educació Primària:**

<b>Curs:</b>	<b>Matí:</b>	<b>Tarda:</b>
Tots	09.00 h. – 13.00 h.	15.30 h. – 17.30 h.

- **Educació Secundària:**

<b>Curs:</b>	<b>Matí:</b>	<b>Tarda:</b>
Primer i segon	08.45 h. – 13.00 h.	15.20 h. – 17.20 h.
	Si bé l'horari d'un matí: 08.45 h. – 14.00 h.	
Tercer i quart	08.45 h. – 14.00 h.	15.20 h. – 17.20 h.
	Dimecres i divendres a la tarda no hi ha classe.	

- **Batxillerat:**

<b>Curs:</b>	<b>Matí:</b>
Primer i segon	07.50 h. – 15.00 h. Segons modalitat.

## 4. Calendari escolar.

D'acord amb l'Ordre ENS/60/2018, de 6 de juny, els resumim les dates més rellevants que cal tenir en compte.

### ▪ Primer trimestre:

Inici de les classes:	12 de setembre
Dies festius:	
Celebració de la Verge del Pilar:	12 d'octubre
Celebració de Tots Sants:	01 de novembre
De lliure disposició:	02 de novembre
Celebració de la Constitució:	06 de desembre
De lliure disposició:	07 de desembre
Finalització de les classes:	21 de desembre
Inici de les vacances de Nadal:	22 de desembre

### ▪ Segon trimestre:

Inici de les classes:	08 de gener
Dies festius:	
De lliure disposició:	04 de març
Finalització de les classes:	12 d'abril
Inici de les vacances de Setmana Santa:	13 d'abril

### ▪ Tercer trimestre:

Inici de les classes:	23 d'abril
Dies festius:	
De lliure disposició:	23 d'abril
Celebració del Dia del Treball:	01 de maig
De lliure disposició:	10 de maig
Finalització de les classes:	21 de juny
Inici de les vacances d'estiu:	22 de juny

Per al segon i tercer trimestre del curs, caldrà considerar també festius aquells dies que puguin quedar determinats més endavant per la disposició corresponent del Departament d'Empresa i Ocupació, així com els dies de festa local, per a l'any 2019.

## 5. Reunions d'inici de curs.

La reunió de famílies, de caràcter general, organitzativa i informativa sobre els aspectes més importants del curs, es durà a terme tot just iniciat el curs.

- **Llar d'infants:**

Els primers dies de setembre, la tutora rebrà de forma personalitzada a les famílies, d'acord amb les visites concertades.

Reunió d'inici de curs:  
Dimarts, dia 9 d'octubre.

- **Educació Infantil:**

Per tal de rebre'ls de la forma més acurada i personalitzada, poden venir a l'escola el proper dijous, dia 6 de setembre, de 18.00 a 20.00 hores. La seva tutora els rebrà a l'aula respectiva.

Reunió d'inici de curs:  
Dimarts, dia 9 d'octubre.

- **Educació Primària:**

Reunió d'inici de curs:  
Dijous, dia 20 de setembre.

- **Educació Secundària:**

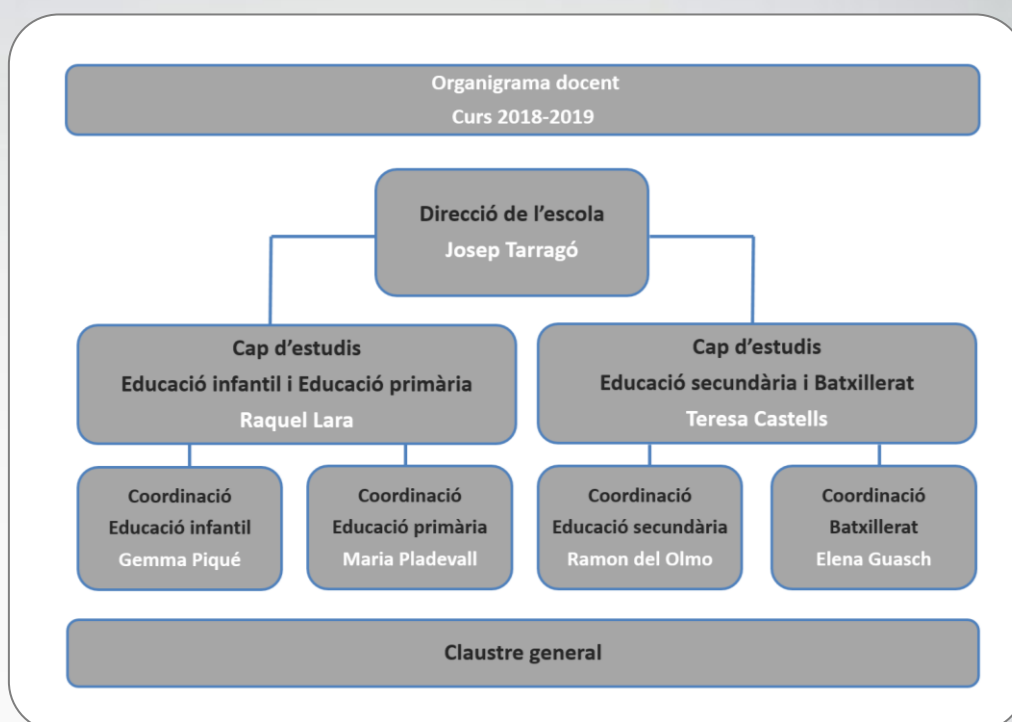
Reunió d'inici de curs:  
Dimecres, dia 19 de setembre.

- **Batxillerat:**

Reunió d'inici de curs:  
Dimecres, dia 19 de setembre.

## 6. Organització general.

En aquest nou curs, la direcció docent i pedagògica de l'escola queda estructurada de la manera següent:



Els tutors i les tutores, el professorat del claustre, el personal de la comunitat educativa, i evidentment, la direcció de la nostra escola, vetllarem per dur a terme una molt bona tasca, en aquest cas compartida, d'educació dels seus fills i filles.



## Tutories curs 2018-2019

### Llar d'infants:

- P2 PLATERETS Eli Larroya

### Educació infantil:

- P3 PICAROLS  
XIULETS Nati Bori  
Begoña Juárez
- P4 PANDERETES  
VIOLINS Estefania Sabata  
Montse Cortés
- P5 TROMPETES  
TIMBALS Gemma Piqué  
Raquel Laguna

### Educació primària:

- Primer Meritxell Tomàs  
Judit Escolar
- Segon Maria Pladevall  
Carla Badia
- Tercer Sílvia Espachs  
Laura Rodríguez
- Quart Javi Villodres  
Anna Fornalés
- Cinquè Jordina Diez  
Xavier Orobitg  
Miriam Vidal
- Sisè Pere Ishanda  
Josep Ramon Granell

### Educació secundària:

- Primer Gerard Rivera  
Romina Rodríguez
- Segon Ana Catalá  
Irene Torra
- Tercer Jose Miguel Truco  
Xavier Fernández-Baldor
- Quart Elena Ruiz  
Charo Diez

### Batxillerat:

- Primer Mònica Bifet  
Ramon del Olmo
- Segon Elena Guasch  
Teresa Castells

## Claustre de professorat curs 2018-2019

### Llar d'infants:

Aida Cerón  
Eli Larroya

### Educació infantil:

Alba Abenoza  
Begoña Juárez  
Estefania Sabata  
Gemma Piqué  
Lluïsa Cabau  
Montse Cortés  
Nati Bori  
Raquel Laguna  
Sònia Sanfeliu

### Educació primària:

Anna Fornalés  
Carla Badia  
Cristian Viaplana  
Esther Perpiñà  
Javier Villodres  
Jordina Diez  
Josep Anton Pena  
Josep Ramon Granell  
Judit Escolar  
Laura Rodríguez  
Maria José Pérez  
Maria Pladevall  
Meritxell Tomàs  
Miriam Vidal  
Oriol Castellón  
Pere Ishanda  
Raquel Lara  
Rosa Codina  
Sílvia Espachs  
Sònia Sanfeliu  
Tere Sentís  
Teresa Barco  
Teresa Boira  
Xavier Orobitg

#### Educació secundària:

Ana Catalá  
Begoña Delgado  
Belén Cámara  
Charo Díez  
Elena Guasch  
Elena Ruiz  
Gerard Rivera  
Irene Torra  
Jordi Colilles  
José Miguel Truco  
Maria José Palau  
Miquel Ferreira  
Mònica Bifet  
Núria Borràs  
Paco Puertes  
Ramon Del Olmo  
Ramon Grañó  
Romina Rodríguez  
Rosa M. Giralt  
Teresa Castells  
Xavier Fernández-Baldor

#### Batxillerat:

Ana Català  
Begoña Delgado  
Belén Cámara  
Charo Díez  
Elena Guasch  
Héctor Garvín  
Josep Maria Armengol  
Miquel Ferreira  
Mònica Bifet  
Pablo Petreñas  
Ramon Del Olmo  
Ramon Grañó  
Teresa Castells

#### Departament d'orientació:

Inés Polo  
Sònia Sanfeliu

## 7. Projectes de qualitat.

Un any més, i com a tret distintiu i de qualitat, la nostra escola aposta per dur a terme projectes transversals propis, d'innovació i qualitat educativa.

De forma periòdica, se'ns concedeixen les distincions i les renovacions dels projectes amb els respectius programes.

- Escola Verda – Agenda 21.
- Escola de Salut.
- Escola associada a la Unesco.
- Escola amb Pla d'Impuls a la Lectura.
- Escola amb Pla d'avaluació i millora.
- Escola multilingüe.
- Escola de convivència, mediació i cultura de la pau.
- Escola amb biblioteca.
- Escola formadora d'estudiants en pràctiques.
- Escola amb Pla de llibres cooperatius i reutilitzats.
- Escola digital amb Pla de noves tecnologies.
- Escola d'estades a l'estranger.
- Escola amb programa Família Escola Acció Compartida - FEAC.

## 8. Pastoral a l'escola.

La nostra escola va ser fundada a Lleida, ja fa més de 260 anys, per les religioses de l'ordre Companyia de Maria. Inspirades en l'ideari i l'exemple de Santa Joana de Lestonnac, que va començar la seva acció educativa i pastoral a Burdeus, les escoles Lestonnac són avui en dia arreu del món.

En el nostre cas particular, l'escola està gestionada com a cooperativa des de l'any 1978, moment en que les religioses van deixar la tasca educativa i pastoral a la nostra escola i a la nostra ciutat.

No obstant això, el compromís de mantenir l'ideari, la manera de fer, el referent de Santa Joana i molts altres aspectes educatius i d'acció pastoral, mantenen la nostra escola en constant actualització, però ferma i convençuda en els valors i idees inicials.

La nostra vinculació a la Fundació Escola Cristiana de Catalunya ens aporta també la seguretat i la garantia de dur a terme una actuació a través Pla de Pastoral amb visió educativa cristiana.

De l'ideari de la nostra escola se'n desprèn la preocupació per vertebrar una educació cristiana i humanista. Des dels inicis de la Cooperativa la vinculació de la nostra acció pastoral ha estat doble: d'una banda ser fidels al missatge de Joana de Lestonnac i per tant fem xarxa amb la Companyia de Maria i d'altra banda amb l'Església a través del nostre bisbat de Lleida i l' Escola Cristiana.

Una constant ens ha acompanyat des dels nostres inicis és estar molt atents a les preocupacions de cada moment històric que ens ha tocat viure i intentar trobar respostes des del camp de la fe.

L'objectiu principal és l'acompanyament dels nostres alumnes en les diferents etapes de la seva vida i l'obertura d'espais de reflexió i diàleg tot oferint possibilitats de la vivència de la seva fe i la trobada amb la transcendència així com una educació en els valors d'arrel cristiana.

Per tant, vetllem per donar un sentit transcendent a totes les activitats que és realitzin a l'escola al llarg del curs siguin acadèmiques o extraescolars.

Això ho fem a tres nivells:

- Alumnes: Pregàries i reflexions diàries, classe de religió, celebracions eucarístiques en els principals temps litúrgics i les pròpies de Lestonnac (Presentació de la Verge, Santa Joana), catequesi de la Primera Comunió i de la Confirmació, espais de pregària i activitats formatives, campanyes solidàries (FISC, Càritas, Mans Unides) i en les activitats de la pastoral juvenil del Bisbat de Lleida.
- Professors: Formació contínua, participació en les celebracions, activitats, campanyes i enllaços amb la Companyia de Maria (FISC, Xarxa Laïcal) i el Bisbat i la parròquia.
- Pares: Possibilitat de participació en les celebracions, activitats obertes a tota la comunitat i a la Xarxa Laïcal Lestonnac.

Els nostres reptes actuals són facilitar un espai de diàleg entre la fe , la cultura i la ciència i la formació integral de la persona en els valors de l'evangeli en uns temps de no creença generalitzada.

Tot això, amb un llenguatge proper i actual, respectant la diversitat, sense renunciar a les nostres arrels i buscant la complicitat de tota la comunitat educativa.

## 9. Uniforme escolar.

Tot l'alumnat d'Educació Infantil, Educació Primària i Primer Cicle d'Educació Secundària està obligat a dur l'uniforme per tal de venir a l'escola, des del mes d'octubre fins al mes de maig, ambdós inclosos.

Pel que fa a l'uniforme d'Educació física, és obligatori dur l'equip complet de l'escola per a tots els alumnes d'Educació Infantil, Educació Primària i Educació Secundària.

### Uniforme per als nens i nenes de la Llar d'Infants (P-2):

- Xandall format per pantalons llargs i jaqueta de màniga llarga, blau marí i blanc, oficial i serigrafiat.
- Polo blanc de màniga llarga, oficial i serigrafiat.
- Pantalons curts blau marí de xandall, oficials i serigrafiats.
- Samarreta blanca de màniga curta, oficial i serigrafiada.
- Bata segons el model oficial establert.

Poden adquirir l'uniforme de la Llar d'Infants al proveïdor oficial:

- *Confeccions PEPA PIQUER, Cardenal Remolins, 1 (Lleida).*

### Uniforme per a les nenes i noies:

- "Pichi", segons el model oficial establert.
- Possibilitat opcional de faldilla, a partir de 5è d'Educació primària.
- Camisa, o polo de màniga llarga o màniga curta, blanc.
- Jaqueta o jersei amb coll de pic, blau marí.
- Abric, trenca o anorac blau marí, sense ornaments de color.
- Mitges o mitjons blau marí o negre.
- Sabates color blau marí o negre.
- Bata segons el model oficial establert.

### Uniforme per als nens i nois:

- Pantalons curts o llargs, grisos.
- Camisa, o polo de màniga llarga o màniga curta, blanc.
- Jaqueta o jersei amb coll de pic, blau marí.
- Abric, trenca o anorac blau marí, sense ornaments de color.
- Mitjons blau marí o negre.
- Sabates de color blau marí o negre.
- Bata segons el model oficial establert.

### Uniforme d'Educació física per als nens, nenes, nois i noies:

- Xandall format per pantalons llargs i jaqueta o dessudadora serigrafiada, segons el model oficial establert.
- Samarreta de màniga llarga o màniga curta, oficial i serigrafiada.
- Pantalons curts blaus.
- Mitjons blancs.
- Sabatilla esportiva.

S'exigirà l'ús rigorós i complet de l'uniforme segons el model oficial establert.

Cal dur les peces visiblement marcades amb el nom i cognom.

Poden adquirir l'uniforme de l'escola als proveïdors oficials:

- *ESPORTS SOLÉ, Carrer Igualada, 7 (Lleida).*
- *CONFECCIONS TAMARIT, Pius XII, 3 (Lleida).*

L'uniforme d'educació física el trobaran a:

- *ESPORTS SOLÉ, Carrer Igualada, 7 (Lleida).*



# 10. Activitats.

- **Activitats escolars:**

- **Activitats formatives i religioses:**

Per a tots els alumnes de l'escola, se celebren cada any unes convivències, on s'aprofundeix en l'amistat i la convivència de grup.

Celebrem les dates més importants del calendari litúrgic.

- **Preparació per a la Primera Comunió:**

Amb l'ajut desinteressat de mares, pares, professors i exalumnes catequistes, l'escola ofereix la preparació als alumnes que desitgin rebre la Primera Comunió (Tercer i Quart d'Educació Primària).

- **Preparació per a la Confirmació:**

També es dona la possibilitat de preparar-se per a la Confirmació (Tercer i Quart d'Educació Secundària i Primer de Batxillerat).

- **Activitats docents:**

Al llarg de tot el curs es realitzen una sèrie d'activitats i sortides culturals, lúdiques o curriculars.

Fem sortides al llarg del curs escolar.

Celebrem les dates més importants del calendari popular i tradicional.

També s'ofereixen activitats, xerrades i cursos adreçats als diferents estaments de la comunitat educativa.

- **Activitats extraescolars:**

Pretenen ajudar l'infant a sociabilitzar-se. La seva finalitat és considerar la persona com a ésser global. El nostre centre desenvolupa al llarg del curs una oferta d'activitats de caire divers per tal de satisfer la majoria de nois i noies amb propostes ben divertides, però sense perdre la vessant educativa amb la participació de tots/es.

- **Activitats esportives.**
- **Activitats culturals.**
- **Idiomes.**
- **Activitats de lleure.**

A l'inici del curs, i per a major informació, es presenta la programació definitiva i detallada de l'oferta general d'activitats del centre, amb el butlletí *Lestonnac Espais*.

# 11. Serveis.

L'escola es caracteritza per oferir diversos serveis a les famílies, sempre més enllà de l'horari de les classes, i adaptats a les necessitats de les famílies.

A través d'aquests serveis, que es consideren extraescolars, també es pretén completar la formació i educació dels seus fills o filles.

- **Llibres de text:**

D'acord amb la reserva que varen fer el passat mes de juliol a través de la butlleta que se'ls va lliurar, els llibres de text de l'alumnat d'Educació primària es distribuïran a l'aula a l'inici del curs escolar.

D'acord amb el Pla de llibres cooperatius i reutilitzats, l'alumnat d'Educació secundària i Batxillerat pot decidir, a través de l'empresa Iddink, entre l'opció de comprar llibres de text reutilitzats o llibres de text nous. També els rebran a la mateixa escola el primer dia de curs.

També com a escola amb Pla de llibres cooperatius i reutilitzats, es gaudeix de l'estalvi d'una sèrie de llibres.

- **Guarderia o acollida matinal:**

El servei d'acollida matinal que oferta l'escola està programat com un espai de la jornada escolar que va més enllà de la simple vigilància dels alumnes que l'utilitzen.

És per això que hi ha un equip de mestres i monitors que treballen en aquest espai educatiu, amb diferents activitats en funció de les edats dels alumnes.

Des de les 07.45 hores fins les 09.00 hores del matí.

- **Guarderia o ludoteca de tarda:**

També està programada com un espai de la jornada escolar que va més enllà de la simple vigilància dels alumnes que l'utilitzen.

Des de les 17.30 hores fins a les 19.00 hores.

- **Biblioteca escolar:**

De dilluns a dijous, des de les 17.30 hores fins a les 19.00 hores. A partir de Tercer d'Educació Primària.

- **Espai de migdia:**

Durant la franja horària de migdia, des de les 13.00 hores fins a les 15.30 hores, a més a més de dinar, els alumnes que fan ús d'aquest espai, realitzen altres activitats, com:

- P2 i P3 gaudeixen d'un espai de descans.
- P4, P5 i CI d'EP, participen en activitats de lleure.
- Pati amb dinamització d'activitats.
- Estudis dirigits (Cicle mitjà i Cicle superior d'Educació Primària i Educació Secundària).
- Altres.

Els recordem que tots aquests serveis cal sol·licitar-los a la recepció del centre.

L'horari habitual de recepció, secretaria i administració és:

De 08:30 hores a 19:30 hores.

Recomanem sempre concretar hora o visita.

Restem a la seva disposició a través dels canals habituals.

Eduquem persones



## “Totes i tots iguals”

Per a la igualtat de gènere

Objectius educatius del mil·lenni per al desenvolupament sostenible de la Unesco.

Lema educatiu del curs escolar 2018-2019

Avda Prat de la Riba, 38

25008 Lleida

Tel.: 973 231 304

Fax: 973 241 587



[www.lestonnaclleida.cat](http://www.lestonnaclleida.cat)  
[administracio@lestonnaclleida.cat](mailto:administracio@lestonnaclleida.cat)