



COL·LEGI LESTONNAC
L'ENSENYANÇA
LLEIDA

COL·LEGI LESTONNAC
L'ENSENYANÇA
LLEIDA

CURS 2019-2020

PLA ANUAL DE CENTRE

NIVELLS EDUCATIUS:

- Llar d'infants
- Educació Infantil Concertat
- Educació Primària Concertat
- Educació Secundària Concertat
- Batxillerat



Generalitat de Catalunya
Departament d'Ensenyament

0. Índex.

1. Benvinguda i presentació.
2. Inici de curs.
3. Horari escolar.
4. Calendari escolar.
5. Reunions d'inici de curs.
6. Organització general.
7. Projectes.
8. Pastoral a l'escola.
9. Uniforme escolar.
10. Activitats.
11. Serveis.

1. Benvinguda i presentació.

Benvolgudes famílies,

La nostra escola Lestonnac de Lleida, un any més, inicia el camí d'un nou curs escolar que ens ha de dur a treballar plegats i compartir la tasca d'educar els vostres fills i filles, que també són els nostres alumnes.

És per això que els donem la més càlida benvinguda.

Eduquem persones, promovent la formació integral dels alumnes, segons l'estil de Santa Joana de Lestonnac i la Companyia de Maria, amb el marcat i particular estil cooperativista de la nostra institució.

L'escola és un centre concertat per la Generalitat de Catalunya, i està adscrit a la Fundació d'Escoles Cristianes de Catalunya.

2. Inici de curs.

El curs escolar 2019-2020 s'inicia el dijous, dia 12 de setembre, per a tot l'alumnat, excepte per als més petits, de la Llar d'Infants.

Pel que fa a l'inici de curs i l'organització del primer dia, els facilitem la següent informació.

- **Llar d'infants:**

Tal i com els vàrem informar i concretar, els alumnes de la Llar d'infants s'incorporaran a l'escola de forma progressiva, per tal d'afavorir la seva adaptació al centre, en jornada escolar només de matí. A partir del dijous, 12 de setembre, iniciaran la jornada completa.

- **Educació Infantil:**

Ens trobarem a l'aula corresponent a les 09.30 hores. Cal fer l'entrada per la porta del carrer Bisbe Galindo.

- **Educació Primària:**

Ens trobarem al pati de l'escola a les 09.00 hores, excepte a primer curs, que ens trobarem a l'aula corresponent de P5, on les tutores o tutors recolliran l'alumnat i s'adreçaran a les seves respectives aules. Cal fer l'entrada per la porta del carrer L'Ensenyança.

- **Educació Secundària:**

Ens trobarem a l'aula corresponent a les 10.00 hores. Cal fer l'entrada per la porta del carrer L'Ensenyança.

- **Batxillerat:**

Ens trobarem a l'aula corresponent a les 10.30 hores. Cal fer l'entrada per la porteria de l'escola.

3. Horari escolar.

Els horaris establerts per a aquest curs escolars són:

- **Llar d'infants:**

Curs:	Matí:	Tarda:
P2	09.00 h. – 13.00 h,	15.30 h. – 17.30 h.

- **Educació Infantil:**

Curs:	Matí:	Tarda:
P3, P4 i P5	09.00 h. – 13.00 h.	15.30 h. – 17.30 h.

- **Educació Primària:**

Curs:	Matí:	Tarda:
Tots	09.00 h. – 13.00 h.	15.30 h. – 17.30 h.

- **Educació Secundària:**

Curs:	Matí:	Tarda:
Primer i segon	08.30 h. – 13.00 h.	15.20 h. – 17.20 h.
	Si bé l'horari d'un matí: 08.30 h. – 14.00 h.	
Tercer i quart	08.30 h. – 14.00 h.	15.20 h. – 17.20 h.
	Dimecres i divendres a la tarda no hi ha classe.	

- **Batxillerat:**

Curs:	Matí:
Primer i segon	08.00 h. – 15.15 h.
	Si bé algun dia: 08.00 h. – 15.45 o 16.15 h.
	Segons modalitat.

4. Calendari escolar.

D'acord amb l'ordre EDU/56/2019, de 26 de març, els resumim les dates més rellevants que cal tenir en compte.

▪ **Primer trimestre:**

Inici de les classes:	12 de setembre
Dies festius:	
Festa Major de Lleida:	30 de setembre
De lliure disposició:	31 d'octubre
Celebració de Tots Sants:	01 de novembre
Celebració de la Constitució:	06 de desembre
Finalització de les classes:	20 de desembre
Inici de les vacances de Nadal:	21 de desembre

▪ **Segon trimestre:**

Inici de les classes:	08 de gener
Dies festius:	
De lliure disposició:	24 de febrer
Finalització de les classes:	03 d'abril
Inici de les vacances de Setmana Santa:	04 d'abril

▪ **Tercer trimestre:**

Inici de les classes:	14 d'abril
Dies festius:	
Celebració del Dia del Treball:	01 de maig
Festa Major de Lleida	11 de maig
De lliure disposició:	12 de maig
Finalització de les classes:	19 de juny
Inici de les vacances d'estiu:	20 de juny

Per al segon i tercer trimestre del curs, caldrà considerar també festius aquells dies que puguin quedar determinats més endavant per la disposició corresponent del Departament d'Empresa i Ocupació, així com els dies de festa local, per a l'any 2020.

5. Reunions d'inici de curs.

La reunió de famílies, de caràcter general, organitzativa i informativa sobre els aspectes més importants del curs, es durà a terme tot just iniciat el curs.

- **Llar d'infants:**

Els primers dies de setembre, la tutora rebrà de forma personalitzada a les famílies, d'acord amb les visites concertades.

Reunió d'inici de curs:
Dimarts, dia 8 d'octubre.

- **Educació Infantil:**

Per tal de rebre'ls de la forma més acurada i personalitzada, poden venir a l'escola el proper dilluns, dia 9 de setembre, de 18.00 a 20.00 hores. La seva tutora els rebrà a l'aula respectiva.

Reunió d'inici de curs:
Dimarts, dia 8 d'octubre.

- **Educació Primària:**

Reunió d'inici de curs:
Dijous, dia 19 de setembre.

- **Educació Secundària:**

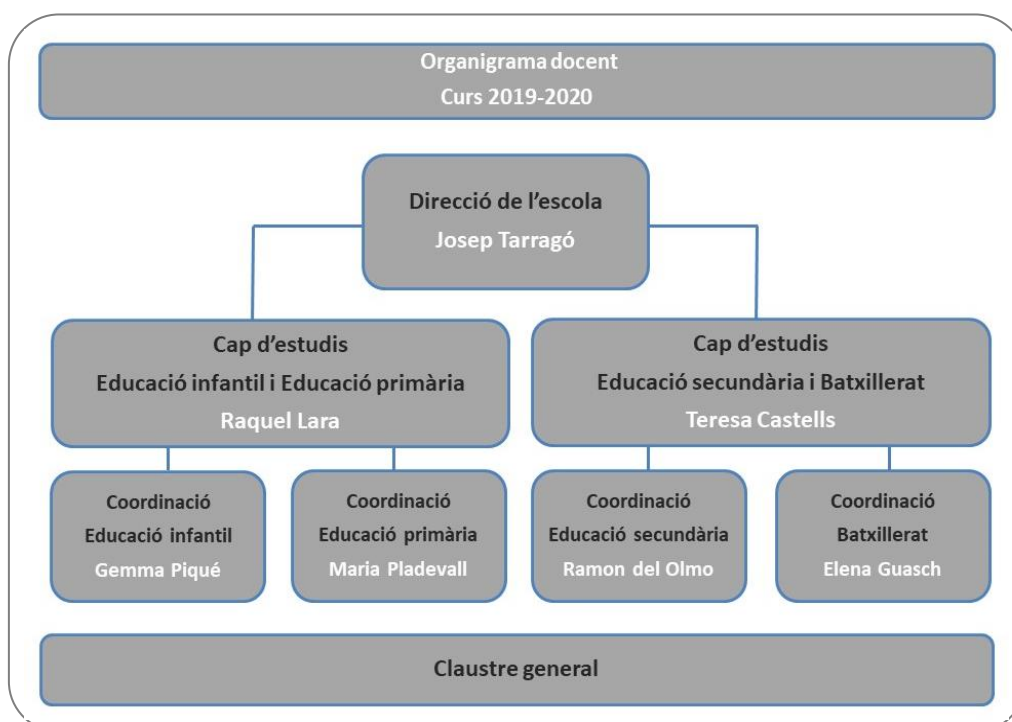
Reunió d'inici de curs:
Dimecres, dia 18 de setembre.

- **Batxillerat:**

Reunió d'inici de curs:
Dimecres, dia 18 de setembre.

6. Organització general.

En aquest nou curs, la direcció docent i pedagògica de l'escola queda estructurada de la manera següent:



Els tutors i les tutores, el professorat del claustre, el personal de la comunitat educativa, i evidentment, la direcció de la nostra escola, vetllarem per dur a terme una molt bona tasca, en aquest cas compartida, d'educació dels seus fills i filles.

Tutories curs 2019-2020

Llar d'infants:

- P2 PLATERETS Eli Larroya

Educació infantil:

- P3 PICAROLS
XIULETS Nati Bori
Begoña Juárez
- P4 PANDERETES
VIOLINS Raquel Laguna
Montse Cortés
- P5 TIMBALS
TROMPETES Estefania Sabata
Gemma Piqué

Educació primària:

- Primer Meritxell Tomàs
Judit Escolar
- Segon David Rovira
Raquel Lara
- Tercer Anna Fornalés
Laura Rodríguez
- Quart Javi Villodres
Cristian Viaplana
- Cinquè Pere Ishanda
Josep Ramon Granell
- Sisè Jordina Díez
Xavier Orobitg
Miriam Vidal

Educació secundària:

- Primer Ana Catalá
Irene Torra
- Segon Gerard Rivera
Romina Rodríguez
- Tercer Charo Díez
Begoña Delgado
- Quart Elena Ruiz
Xavier Fernández-Baldor

Batxillerat:

- Primer Mònica Bifet
Ramon del Olmo
- Segon Elena Guasch
Teresa Castells

Claustre de professorat curs 2019-2020

Llar d'infants:

Aida Cerón
Eli Larroya

Educació infantil:

Alba Abenoza
Begoña Juárez
Estefania Sabata
Gemma Piqué
Lluïsa Cabau
Montse Cortés
Nati Bori
Raquel Laguna
Sònia Sanfeliu

Educació primària:

Anna Fornalés
Carla Badia
Cristian Viaplana
David Rovira
Esther Perpiñà
Javier Villodres
Jordina Diez
Josep Anton Pena
Josep Ramon Granell
Judit Escolar
Laura Rodríguez
Maria José Pérez
Maria Pladevall
Meritxell Tomàs
Miriam Vidal
Oriol Castellón
Pau Bernat
Pere Ishanda
Raquel Lara
Sònia Sanfeliu
Tere Sentís
Teresa Barco
Xavier Orobitg

Educació secundària:

Ana Catalá
Begoña Delgado
Belén Cámara
Charo Díez
Elena Guasch
Elena Ruiz
Gerard Rivera
Irene Torra
Jordi Colilles
José Miguel Truco
Maria José Palau
Miquel Ferreira
Mònica Bifet
Núria Borràs
Ramon Del Olmo
Ramon Grañó
Romina Rodríguez
Rosa M. Giralt
Toni Campos
Teresa Castells
Xavier Fernández-Baldor

Batxillerat:

Alberto Lax
Ana Català
Begoña Delgado
Belén Cámara
Charo Díez
Elena Guasch
Josep Maria Armengol
Miquel Ferreira
Mònica Bifet
Pablo Petreñas
Ramon Del Olmo
Ramon Grañó
Teresa Castells

Departament d'orientació:

Sònia Sanfeliu

7. Projectes de qualitat.

Un any més, i com a tret distintiu i de qualitat, la nostra escola aposta per dur a terme projectes transversals propis, d'innovació i qualitat educativa.

De forma periòdica, se'ns concedeixen les distincions i les renovacions dels projectes amb els respectius programes.

- Escola Verda – Agenda 21.
- Escola de Salut.
- Escola associada a la Unesco.
- Escola amb Pla d'Impuls a la Lectura.
- Escola amb Pla d'avaluació i millora.
- Escola multilingüe.
- Escola de convivència, mediació i cultura de la pau.
- Escola amb biblioteca.
- Escola formadora d'estudiants en pràctiques.
- Escola amb Pla de llibres cooperatius i reutilitzats.
- Escola digital amb Pla de noves tecnologies.
- Escola d'estades a l'estranger.
- Escola amb programa Família Escola Acció Compartida - FEAC.

8. Pastoral a l'escola.

La nostra escola va ser fundada a Lleida, ja fa més de 260 anys, per les religioses de l'ordre Companyia de Maria. Inspirades en l'ideari i l'exemple de Santa Joana de Lestonnac, que va començar la seva acció educativa i pastoral a Burdeus, les escoles Lestonnac són avui en dia arreu del món.

En el nostre cas particular, l'escola està gestionada com a cooperativa des de l'any 1978, moment en que les religioses van deixar la tasca educativa i pastoral a la nostra escola i a la nostra ciutat.

No obstant això, el compromís de mantenir l'ideari, la manera de fer, el referent de Santa Joana i molts altres aspectes educatius i d'acció pastoral, mantenen la nostra escola en constant actualització, però ferma i convençuda en els valors i idees inicials.

La nostra vinculació a la Fundació Escola Cristiana de Catalunya ens aporta també la seguretat i la garantia de dur a terme una actuació a través Pla de Pastoral amb visió educativa cristiana.

De l'ideari de la nostra escola se'n desprèn la preocupació per vertebrar una educació cristiana i humanista. Des dels inicis de la Cooperativa la vinculació de la nostra acció pastoral ha estat doble: d'una banda ser fidels al missatge de Joana de Lestonnac i per tant fem xarxa amb la Companyia de Maria i d'altra banda amb l'Església a través del nostre bisbat de Lleida i l' Escola Cristiana.

Una constant ens ha acompanyat des dels nostres inicis és estar molt atents a les preocupacions de cada moment històric que ens ha tocat viure i intentar trobar respostes des del camp de la fe.

L'objectiu principal és l'acompanyament dels nostres alumnes en les diferents etapes de la seva vida i l'obertura d'espais de reflexió i diàleg tot oferint possibilitats de la vivència de la seva fe i la trobada amb la transcendència així com una educació en els valors d'arrel cristiana.

Per tant, vetllem per donar un sentit transcendent a totes les activitats que és realitzin a l'escola al llarg del curs siguin acadèmiques o extraescolars.

Això ho fem a tres nivells:

- Alumnes: Pregàries i reflexions diàries, classe de religió, celebracions eucarístiques en els principals temps litúrgics i les pròpies de Lestonnac (Presentació de la Verge, Santa Joana), catequesi de la Primera Comunió i de la Confirmació, espais de pregària i activitats formatives, campanyes solidàries (FISC, Càritas, Mans Unides) i en les activitats de la pastoral juvenil del Bisbat de Lleida.
- Professors: Formació contínua, participació en les celebracions, activitats, campanyes i enllaços amb la Companyia de Maria (FISC, Xarxa Laïcal) i el Bisbat i la parròquia.
- Pares: Possibilitat de participació en les celebracions, activitats obertes a tota la comunitat i a la Xarxa Laïcal Lestonnac.

Els nostres reptes actuals són facilitar un espai de diàleg entre la fe , la cultura i la ciència i la formació integral de la persona en els valors de l'evangeli en uns temps de no creença generalitzada.

Tot això, amb un llenguatge proper i actual, respectant la diversitat, sense renunciar a les nostres arrels i buscant la complicitat de tota la comunitat educativa.

9. Uniforme escolar.

Tot l'alumnat d'Educació Infantil, Educació Primària i Primer Cicle d'Educació Secundària està obligat a dur l'uniforme per tal de venir a l'escola, des del mes d'octubre fins al mes de maig, ambdós inclosos.

Pel que fa a l'uniforme d'Educació física, és obligatori dur l'equip complet de l'escola per a tots els alumnes d'Educació Infantil, Educació Primària i Educació Secundària.

Uniforme per als nens i nenes de la Llar d'Infants (P-2):

- Xandall format per pantalons llargs i jaqueta de màniga llarga, blau marí i blanc, oficial i serigrafiat.
- Polo blanc de màniga llarga, oficial i serigrafiat.
- Pantalons curts blau marí de xandall, oficials i serigrafiats.
- Samarreta blanca de màniga curta, oficial i serigrafiada.
- Bata segons el model oficial establert.

Poden adquirir l'uniforme de la Llar d'Infants al proveïdor oficial:

- *Confeccions PEPA PIQUER, Cardenal Remolins, 1 (Lleida).*

Uniforme per a les nenes i noies:

- "Pichi", segons el model oficial establert.
- Possibilitat opcional de faldilla, a partir de 5è d'Educació primària.
- Camisa, o polo de màniga llarga o màniga curta, blanc.
- Jaqueta o jersei amb coll de pic, blau marí.
- Abric, trenca o anorac blau marí, sense ornaments de color.
- Mitges o mitjons blau marí o negre.
- Sabates color blau marí o negre.
- Bata segons el model oficial establert.

Uniforme per als nens i nois:

- Pantalons curts o llargs, grisos.
- Camisa, o polo de màniga llarga o màniga curta, blanc.
- Jaqueta o jersei amb coll de pic, blau marí.
- Abric, trenca o anorac blau marí, sense ornaments de color.
- Mitjons blau marí o negre.
- Sabates de color blau marí o negre.
- Bata segons el model oficial establert.

Uniforme d'Educació física per als nens, nenes, nois i noies:

- Xandall format per pantalons llargs i jaqueta o dessuadora serigrafiada, segons el model oficial establert.
- Samarreta de màniga llarga o màniga curta, oficial i serigrafiada.
- Pantalons curts blaus.
- Mitjons blancs.
- Sabatilla esportiva.

S'exigirà l'ús rigorós i complet de l'uniforme segons el model oficial establert.

Cal dur les peces visiblement marcades amb el nom i cognom.

Poden adquirir l'uniforme de l'escola als proveïdors oficials:

- *ESPORTS SOLÉ, Carrer Igualada, 7 (Lleida).*
- *CONFECIONS TAMARIT, Pius XII, 3 (Lleida).*

L'uniforme d'educació física el trobaran a:

- *ESPORTS SOLÉ, Carrer Igualada, 7 (Lleida).*

10. Activitats.

- **Activitats escolars:**
 - **Activitats formatives i religioses:**

Per a tots els alumnes de l'escola, se celebren cada any unes convivències, on s'aprofundeix en l'amistat i la convivència de grup.
Celebrem les dates més importants del calendari litúrgic.
 - **Preparació per a la Primera Comunió:**

Amb l'ajut desinteressat de mares, pares, professors i exalumnes catequistes, l'escola ofereix la preparació als alumnes que desitgin rebre la Primera Comunió (Tercer i Quart d'Educació Primària).
 - **Preparació per a la Confirmació:**

També es dona la possibilitat de preparar-se per a la Confirmació (Tercer i Quart d'Educació Secundària i Primer de Batxillerat).
 - **Activitats docents:**

Al llarg de tot el curs es realitzen una sèrie d'activitats i sortides culturals, lúdiques o curriculars.
Fem sortides al llarg del curs escolar.
Celebrem les dates més importants del calendari popular i tradicional.

També s'ofereixen activitats, xerrades i cursos adreçats als diferents estaments de la comunitat educativa.

- **Activitats extraescolars:**

Pretenen ajudar l'infant a sociabilitzar-se. La seva finalitat és considerar la persona com a ésser global. El nostre centre desenvolupa al llarg del curs una oferta d'activitats de caire divers per tal de satisfer la majoria de nois i noies amb propostes ben divertides, però sense perdre la vessant educativa amb la participació de tots/es.

- **Activitats esportives.**
- **Activitats culturals.**
- **Idiomes.**
- **Activitats de lleure.**

A l'inici del curs, i per a major informació, es presenta la programació definitiva i detallada de l'oferta general d'activitats del centre, amb el butlletí *Lestonnac Espais*.

11. Serveis.

L'escola es caracteritza per oferir diversos serveis a les famílies, sempre més enllà de l'horari de les classes, i adaptats a les necessitats de les famílies.

A través d'aquests serveis, que es consideren extraescolars, també es pretén completar la formació i educació dels seus fills o filles.

- **Llibres de text:**

D'acord amb la reserva que varen fer el passat mes de juliol a través de la butlleta que se'ls va lliurar, els llibres de text de l'alumnat d'Educació primària es distribuïran a l'aula a l'inici del curs escolar.

D'acord amb el Pla de llibres cooperatius i reutilitzats, l'alumnat d'Educació secundària i Batxillerat pot decidir, a través de l'empresa Iddink, entre l'opció de comprar llibres de text reutilitzats o llibres de text nous. També els rebran a la mateixa escola el primer dia de curs.

També com a escola amb Pla de llibres cooperatius i reutilitzats, es gaudeix de l'estalvi d'una sèrie de llibres.

- **Guarderia o acollida matinal:**

El servei d'acollida matinal que oferta l'escola està programat com un espai de la jornada escolar que va més enllà de la simple vigilància dels alumnes que l'utilitzen.

És per això que hi ha un equip de mestres i monitors que treballen en aquest espai educatiu, amb diferents activitats en funció de les edats dels alumnes.

Des de les 07.45 hores fins les 09.00 hores del matí.

- **Guarderia o ludoteca de tarda:**

També està programada com un espai de la jornada escolar que va més enllà de la simple vigilància dels alumnes que l'utilitzen.

Des de les 17.30 hores fins a les 19.00 hores.

- **Biblioteca escolar:**

De dilluns a dijous, des de les 17.30 hores fins a les 19.00 hores. A partir de Tercer d'Educació Primària.

- **Espai de migdia:**

Durant la franja horària de migdia, des de les 13.00 hores fins a les 15.30 hores, a més a més de dinar, els alumnes que fan ús d'aquest espai, realitzen altres activitats, com:

- P2 i P3 gaudeixen d'un espai de descans.
- P4, P5 i CI d'EP, participen en activitats de lleure.
- Pati amb dinamització d'activitats.
- Estudis dirigits (Cicle mitjà i Cicle superior d'Educació Primària i Educació Secundària).
- Altres.

Els recordem que tots aquests serveis cal sol·licitar-los a la recepció del centre o via telemàtica, segons els cas.

L'horari habitual de recepció, secretaria i administració és:

De 08:30 hores a 19:30 hores.

Recomanem sempre concretar hora o visita.

Restem a la seva disposició a través dels canals habituals.

Eduquem persones



Objectiu educatiu del mil·lenni
per al desenvolupament sostenible de la Unesco.

Lema educatiu del curs escolar 2019-2020

Avda Prat de la Riba, 38
25008 Lleida
Tel.: 973 231 304
Fax: 973 241 587



www.lestonnacleida.cat
administracio@lestonnacleida.cat