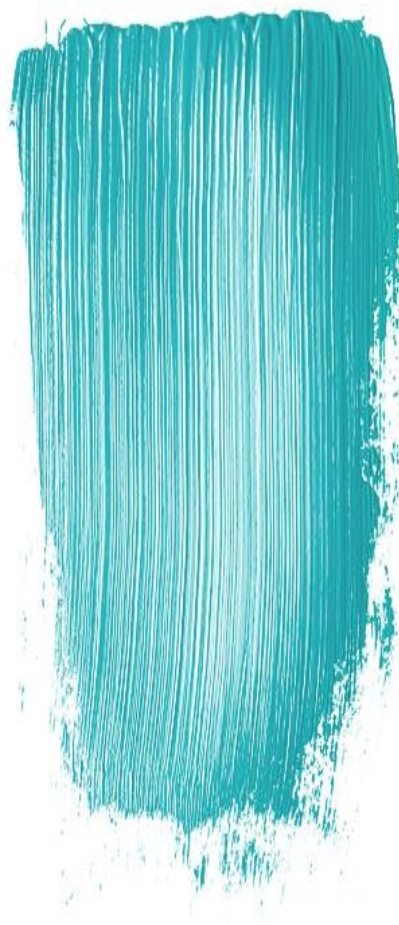


Pla Anual de Centre
Curs 2020-2021
Lestonnac L'Ensenyança
Lleida



COL·LEGI LESTONNAC
L'ENSENYANÇA
LLEIDA

0. Índex.

1. Benvinguda i presentació.
3. Horari escolar i accessos a l'escola.
3. Calendari escolar.
4. Reunions d'inici de curs.
5. Organització general.
 - Tutories.
 - Claustre de professorat.
 - En relació a les mesures que s'aplicaran per l'obertura dels centres escolars.
6. Projectes.
7. Pastoral a l'escola.
8. Uniforme escolar.
9. Serveis i activitats extraescolars.
 - Serveis.
 - Activitats extraescolars.
10. Altres informacions pràctiques.

1. Benvinguda i presentació.

Benvolgudes famílies,

La nostra escola Lestonnac de Lleida, un any més, inicia el camí d'un nou curs escolar que ens ha de dur a treballar plegats i compartir la tasca d'educar els vostres fills i filles, que també són els nostres alumnes.

És per això que els donem la més càlida benvinguda.

Eduquem persones, promovent la formació integral dels alumnes, segons l'estil de Santa Joana de Lestonnac i la Companyia de Maria, amb el marcat i particular estil cooperativista de la nostra institució.

L'escola és un centre concertat per la Generalitat de Catalunya, i està adscrit a la Fundació d'Escoles Cristianes de Catalunya.

És evident que, donada la situació actual derivada dels efectes de la pandèmia, en el cas de la Covid-19, serà un curs diferent, i per tant caldrà seguir de forma rigorosa totes les pautes i recomanacions que dictarà l'escola al Pla d'actuació de centre en referència al curs vinent, amb les instruccions d'inici del nou curs escolar, sempre segons la normativa establerta a tal efecte pel Departament de Salut i el Departament d'Ensenyament, i amb la supervisió de la inspecció educativa. En aquest document hi afegim els seus aspectes més rellevants i funcionals.

Entre totes i tots farem realitat la tornada a l'escola de la manera més segura possible. Tenim moltes ganes de retrobar-nos, alumnat, amigues i amics, famílies, professorat... i iniciar el curs escolar, encara que la nova normalitat sigui una altra de ben diferent, i ho volem fer amb totes o amb el màxim de garanties que suposa el fet d'obrir de nou l'escola, l'escola de totes i tots.

Us agraïm la paciència i confiança que tots plegats hem de tenir i suportar en certs moments, com ja ha estat passant d'un temps ençà amb la gestió de la pandèmia. Moltes gràcies, i molta salut.

Benvingudes i benvinguts a l'escola, bon curs!

2. Horari escolar i accessos a l'escola.

Els horaris i accessos establerts per a aquest curs escolars són:

GRUP	ACCÉS ENTRADA	HORA ENTRADA		ACCÉS SORTIDA	HORA SORTIDA	
LLAR P2	C. Bisbe Galindo	09.00	15.30	C. Bisbe Galindo	13.00	17.30
EI P3A	C. Bisbe Galindo	09.00	15.30	C. L'Ensenyança	13.00	17.30
EI P3B	C. Bisbe Galindo	09.00	15.30	C. L'Ensenyança	13.00	17.30
EI P4A	C. Bisbe Galindo	09.00	15.30	C. L'Ensenyança	13.00	17.30
EI P4B	C. Bisbe Galindo	09.00	15.30	C. L'Ensenyança	13.00	17.30
EI P5A	C. Bisbe Galindo	09.00	15.30	C. L'Ensenyança	13.00	17.30
EI P5B	C. Bisbe Galindo	09.00	15.30	C. L'Ensenyança	13.00	17.30
EP 1A	C. L'Ensenyança	09.00	15.30	C. L'Ensenyança	13.00	17.30
EP 1B	C. L'Ensenyança	09.00	15.30	C. L'Ensenyança	13.00	17.30
EP 2A	C. L'Ensenyança	09.00	15.30	C. L'Ensenyança	13.00	17.30
EP 2B	C. L'Ensenyança	09.00	15.30	C. L'Ensenyança	13.00	17.30
EP 3A	C. L'Ensenyança	08.50	15.20	C. L'Ensenyança	12.50	17.20
EP 3B	C. L'Ensenyança	08.50	15.20	C. L'Ensenyança	12.50	17.20
EP 4A	C. L'Ensenyança	08.50	15.20	C. L'Ensenyança	12.50	17.20
EP 4B	C. L'Ensenyança	08.50	15.20	C. L'Ensenyança	12.50	17.20
EP 5A	C. Bonaire	09.00	15.30	C. Bonaire	13.00	17.30
EP 5B	C. Bonaire	09.00	15.30	C. Bonaire	13.00	17.30
EP 6A	C. Bonaire	09.00	15.30	C. Bonaire	13.00	17.30
EP 6B	C. Bonaire	09.00	15.30	C. Bonaire	13.00	17.30
ESO 1A	C. L'Ensenyança	08.30	15.20	C. Bisbe Galindo	13.00	17.20
ESO 1B	C. L'Ensenyança	08.30	15.20	C. Bisbe Galindo	13.00	17.20
ESO 1C	C. L'Ensenyança	08.30	15.20	C. Bisbe Galindo	13.00	17.20
ESO 2A	C. L'Ensenyança	08.30	15.20	C. Bisbe Galindo	13.00	17.20
ESO 2B	C. L'Ensenyança	08.30	15.20	C. Bisbe Galindo	13.00	17.20
ESO 3A	C. L'Ensenyança	08.20	15.10	C. Bisbe Galindo	13.50	17.10
ESO 3B	C. L'Ensenyança	08.20	15.10	C. Bisbe Galindo	13.50	17.10
ESO 4A	C. L'Ensenyança	08.20	15.10	C. Bisbe Galindo	13.50	17.10
ESO 4B	C. L'Ensenyança	08.20	15.10	C. Bisbe Galindo	13.50	17.10
BAT 1A	C. Bisbe Galindo	08.00	-	C. Bisbe Galindo	15.00	-
BAT 1B	C. Bisbe Galindo	08.00	-	C. Bisbe Galindo	15.00	-
BAT 1C	C. Bisbe Galindo	08.00	-	C. Bisbe Galindo	15.00	-
BAT 2A	C. Bisbe Galindo	08.00	-	C. Bisbe Galindo	15.00	-
BAT 2B	C. Bisbe Galindo	08.00	-	C. Bisbe Galindo	15.00	-

En aquest cas, no està permesa l'entrada de les famílies al recinte, ni al moment d'entrada ni en el de sortida de l'escola.

Només les famílies de P2, de moment, podran fer-ho al llarg del curs, i les famílies de P3 podran fer-ho durant el període d'adaptació dels seus fills o filles, respectant sempre totes les mesures de seguretat i higiene. En aquest cas, només un adult podrà acompanyar l'alumne o alumna a la porta de la seva aula.

Segons les recomanacions del Departament d'Educació i el Departament de Salut, insistim en fer pedagogia sobre el fet que, a les entrades i sortides del centre, eviteu en la mesura del possible les xerrades i reunions a la porta o accessos del centre, facilitant i agilitzant les entrades i sortides. Moltes gràcies per la vostra col·laboració.

3. Calendari escolar.

D'acord amb l'ordre EDU/119/2020, de 8 de juliol, del Departament d'Educació, els resumim les dates més rellevants que cal tenir en compte.

- **Primer trimestre:**
 - Inici de les classes: 14 de setembre
 - Dies festius:
 - Festa Major de Lleida: 29 de setembre
 - Festa del Pilar: 12 d'octubre
 - De lliure disposició: 07 de desembre
 - Celebració de la Immaculada: 08 de desembre
 - Finalització de les classes: 21 de desembre
 - Inici de les vacances de Nadal: 22 de desembre

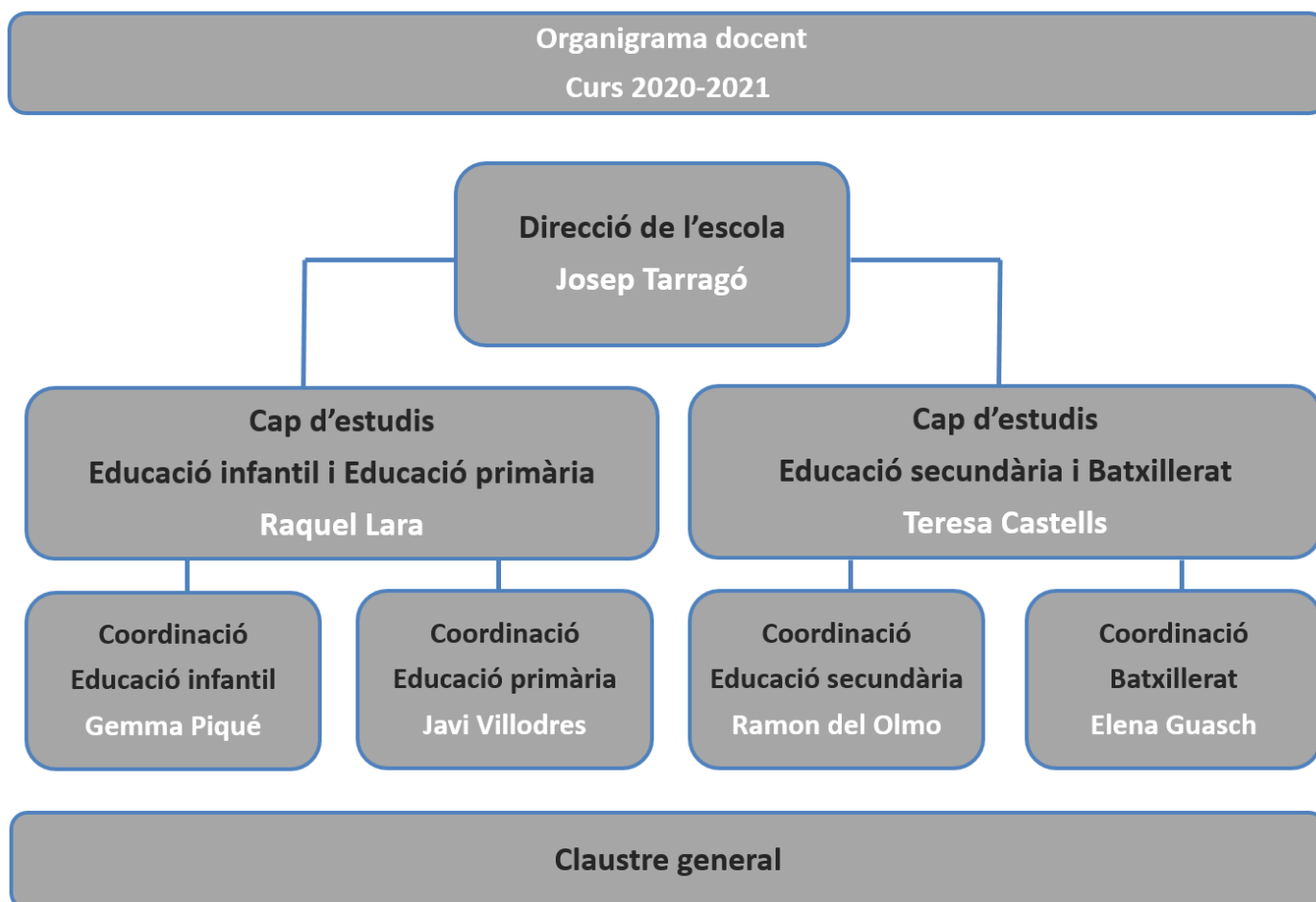
- **Segon trimestre:**
 - Inici de les classes: 11 de gener
 - Dies festius:
 - De lliure disposició: 08 de gener
 - Finalització de les classes: 26 de març
 - Inici de les vacances de Setmana Santa: 27 de març

- **Tercer trimestre:**
 - Inici de les classes: 06 d'abril
 - Dies festius:
 - De lliure disposició: 10 de maig
 - Festa Major de Lleida: 11 de maig
 - Finalització de les classes: 22 de juny
 - Inici de les vacances d'estiu: 23 de juny

Per al segon i tercer trimestre del curs, caldria considerar també festius aquells dies que puguin quedar determinats més endavant per la disposició corresponent del Departament d'Empresa i Ocupació, així com els dies de festa local, per a l'any 2021.

5. Organització general.

En aquest nou curs, la direcció docent i pedagògica de l'escola queda estructurada de la manera següent:



Els tutors i les tutores, el professorat del claustre, el personal de la comunitat educativa, i evidentment, la direcció de la nostra escola, vetllarem per dur a terme una molt bona tasca, en aquest cas compartida, d'educació dels seus fills i filles.

5.1. Tutories curs 2020-2021

- Llar d'infants:
P2 Eli Larroya

- Educació infantil:
P3 Estefania Sabata
Gemma Piqué
P4 Nati Bori
Begoña Juárez
P5 Raquel Laguna
Montse Cortés

- Educació primària:
Primer Jordina Diez
Roger Pelegrí
Segon Meritxell Tomàs
Judit Escolar
Tercer David Rovira
Raquel Lara
Quart Anna Fornalés
Laura Clavel
Cinquè Javi Villodres
Cristian Viaplana
Sisè Pere Ishanda
Josep Ramon Granell

- Educació secundària:
Primer Ana Catalá
José Miguel Truco
Irene Torra
Segon Romina Rodríguez
Gerard Rivera
Tercer Xavier Fernández-Baldor
Alberto Lax
Quart Charo Díez
Begoña Delgado

- Batxillerat:
Primer Mònica Bifet
Ramon del Olmo
Belén Cámara
Segon Elena Guasch
Teresa Castells

5.2. Claustre de professorat curs 2020-2021

- Llar d'infants:
Aida Cerón
Eli Larroya
- Educació infantil:
Alba Abenoza
Begoña Juárez
Estefania Sabata
Gemma Piqué
Lluïsa Cabau
Montse Cortés
Nati Bori
Raquel Laguna
Sònia Sanfeliu
- Educació primària:
Anna Fornalés
Cristian Viaplana
David Rovira
Esther Perpiñà
Jaume Burgués
Javier Villodres
Jordina Diez
Josep Ramon Granell
Judit Escolar
Laura Clavel
Maria José Pérez
Maria Pladevall
Meritxell Tomàs
Miriam Vidal
Oriol Castellón
Pere Ishanda
Raquel Lara
Roger Pelegrí
Sònia Sanfeliu
Teresa Barco
Xavier Orobitg

- Educació secundària:
Alberto Lax
Ana Catalá
Begoña Delgado
Belén Cámara
Charo Díez
Elena Guasch
Elena Ruiz
Gerard Rivera
Íngrid Barroso
Irene Torra
Jordi Colilles
José Miguel Truco
Maria José Palau
Marta Fornós.
Miquel Ferreira
Mònica Bifet
Núria Borràs
Ramon Del Olmo
Ramon Grañó
Romina Rodríguez
Toni Campos
Teresa Castells
Xavier Fernández-Baldor

- Batxillerat:
Alberto Lax
Ana Català
Begoña Delgado
Belén Cámara
Charo Díez
Elena Guasch
Josep Maria Armengol
Marta Fornós
Miquel Ferreira
Mònica Bifet
Ramon Del Olmo
Ramon Grañó
Teresa Castells

- Departament d'orientació:
Albert Esteban
Sònia Sanfeliu

5.3. En relació a les mesures que s'aplicaran per l'obertura dels centres escolars.

Donada la situació actual i en previsió del que pugui esdevenir, el Departament d'Educació i el Departament de Salut han dictat una sèrie d'instruccions a les quals cal donar compliment per tal de fer la tornada les escoles una realitat el més segura possible. El Pla d'actuació es construeix sobre els següents pilars:

- Malgrat la pandèmia, tots els infants i adolescents han de tenir accés a l'educació en condicions d'equitat.
- L'aprenentatge als centres educatius ha de poder continuar amb la màxima normalitat, seguint les instruccions sanitàries, i garantint la funció social de l'educació.
- L'escola ha de ser un entorn segur, amb el risc mínim assumible.
- A través de les mesures proposades, els centres educatius han d'estar en condicions de contribuir al control de l'epidèmia i a la ràpida identificació de casos i de contactes.

Igualment, el Pla d'actuació estableix pel que fa a la seva vigència que: "Totes les mesures proposades seran vigents al llarg del curs escolar i en coherència amb la realitat dels centres educatius del seu entorn. El marc que es proposa ha de ser fàcilment adaptable si es canvia el context epidemiològic".

D'aquesta manera, les mesures que es preveuen en el Pla d'actuació es basen en garantir en relació a la pandèmia:

- La disminució de la transmissió del virus.
- L'augment de la traçabilitat dels casos.

Així, es proposen 8 grups de mesures:

- **Grups estables de convivència.**

L'organització entorn a grups de convivència estables per tal de facilitar la traçabilitat de possibles casos que es donin en els centres educatius. Això permet que, no sigui necessari requerir la distància física interpersonal en aquests grups de convivència estables. En aquestes condicions, des d'un punt de vista de salut, té molta més importància centrar els esforços organitzatius en garantir l'estabilitat i l'estanqueïtat d'aquest grup, amb la finalitat de preservar la capacitat de traçabilitat, que no pas en fixar el nombre d'integrants del grup.

En el cas que terceres persones s'hagin de relacionar amb aquests grups (docents i altres professionals de suport educatiu) o en cas que diferents grups s'hagin de relacionar entre si, s'han de complir

rigorosament les mesures de protecció individual, especialment el manteniment de la distància física de seguretat d'1,5 metres i, quan no sigui possible, l'ús de la mascareta.

- **Higiene de mans.**

S'estableixen les pautes d'higiene de mans que han de seguir tant els alumnes com els professionals del centre educatiu. Es netejaran les mans de forma periòdica a l'entrada i a la sortida, així com abans i després del pati i altres moments que es consideri necessari.

- **Ús de mascareta.**

S'estableix l'ús de mascareta en funció de les diferents edats i recomanacions.

- Llar d'infants (0-3 anys):

- No indicada.

- Educació infantil:

- Tot i que la norma ho dicta com a no obligatòria en algunes edats, des de l'escola considerem:

- No obligatòria si s'està amb el grup de convivència dins de l'aula. Obligatòria fora del grup quan no es pugui mantenir la distància d'1,5 metres.

- Educació primària, secundària i Batxillerat.

- Obligatòria quan s'està amb el grup de convivència dins de l'aula.

- Obligatòria fora del grup quan no es pugui mantenir la distància d'1,5 metres.

- Personal docent i no docent:

- Recomanable en els grups estables. Obligatòria per al personal quan imparteix classes a diferents grups, quan no forma part del grup de convivència estable i no es pugui mantenir la distància d'1,5 metres.

- A banda d'això, l'ús de la mascareta serà obligatòria en tots els casos possibles quan les circumstàncies de la pandèmia en aquell territori així ho indiquin.

- **Requisits d'accés al centre.**

Només podran accedir al centre educatiu les persones:

- Amb absència de simptomatologia compatible amb la COVID-19 (febre, tos, dificultat respiratòria, malestar, diarrea...) o amb qualsevol altre quadre infecció.

- No convivents o contacte estret amb positiu confirmat o simptomatologia compatible en els 14 dies anteriors.

El primer dia d'escola, caldrà presentar un document signat amb una declaració responsable per part de les famílies, que el centre facilitarà.

- **Control de síntomas.**

El control de síntomas se basa en la responsabilidad de las familias y de los alumnos mayores de 18 años a hacer una autoevaluación de su estado de salud. En este sentido, se comprometen a no llevar al niño o adolescente al centro educativo en caso que presente sintomatología compatible con la COVID-19 o lo haya presentado en los últimos 14 días y a comunicarlo inmediatamente a los responsables del centro educativo para poder tomar las medidas oportunas.

A banda d'això, es recomana que els centres docents realitzin un control diari de la temperatura dels alumnes.

- **Neteja, desinfecció i ventilació.**

S'estableixen les pautes de neteja, desinfecció i ventilació per tal que cada centre pugui fer la seva planificació. La ventilació és una de les principals mesures de prevenció de contagis en un espai interior. És necessari ventilar les instal·lacions interiors com a mínim abans de l'entrada i la sortida dels alumnes i 3 vegades més durant el dia durant, almenys, 10 minuts cada vegada. A banda, es dicten unes instruccions i un pla de neteja i desinfecció extraordinària del centre, amb unes pautes que seguirà el servei de neteja.

- **Gestió de residus.**

S'estableixen pautes per a la gestió dels residus. Es recomana que els mocadors i tovallols d'un sol ús utilitzats per a l'assecat de mans o per a la higiene respiratòria es llencin en contenidors amb bosses, preferiblement amb tapa i pedal. El material d'higiene personal, com mascaretes, guants i altres residus personals d'higiene, són considerats com a fracció resta i, per tant, s'han de llençar al contenidor de rebuig (contenedor gris).

- **Gestió de casos.**

En un entorn de convivència com és un centre escolar, la detecció precoç de casos i el seu aïllament, així com dels seus contactes més estrets, és una de les mesures més rellevants per mantenir entorns de seguretat i preservar al màxim l'assoliment dels objectius educatius i pedagògics. Per tant, s'ha elaborat un protocol d'actuació en cas de detectar una sospita de cas que garanteix la ràpida coordinació entre els serveis territorials d'Educació i de salut pública.

En essència, davant d'una persona que comença a desenvolupar símptomes compatibles amb la Covid-19 al centre educatiu:

1. Es portarà a un espai separat d'us individual.
2. Es col·locarà una mascareta quirúrgica (tant a la persona que ha iniciat símptomes com a la persona que quedi al seu càrrec).
3. Es contactarà amb la família per tal que vingui a buscar l'infant o jove.
4. En cas de presentar símptomes de gravetat es trucarà també al 061.
5. El centre contactarà amb el servei territorial d'Educació per informar de la situació i a través d'ells amb el servei de salut pública.

La família o la persona amb símptomes contactarà amb el seu CAP de referència per valorar la situació i fer les actuacions necessàries.

Si es decideix realitzar una PCR per a SARS-CoV-2, l'infant i la família amb qui conviu hauran d'estar en aïllament al domicili fins conèixer el resultat.

En cas que finalment es confirmi el cas, Salut Pública serà l'encarregada de la identificació, aïllament i seguiment dels contactes estrets.

La comunicació entre els serveis territorials d'Educació i Salut Pública garantirà la coordinació fluida, en última instància, entre el centre educatiu i els serveis territorials de vigilància epidemiològica encarregats de l'estratègia de control de brot que pot incloure, en determinats casos, el tancament total o parcial del centre educatiu.

En qualsevol cas, l'escalada de decisions en relació al tancament de l'activitat presencial del centre educatiu serà el resultat de la valoració, sobre el terreny, per part de l'autoritat sanitària.

Els Equips d'Atenció Primària de referència dels centres educatius estaran a disposició dels equips directius dels centres per a mesures de consell sanitari sobre la Covid-19. Per tant, els Equips d'Atenció Primària hauran d'identificar una o varies persones, segons correspongui, responsables d'aquesta interlocució amb els centres educatius que, preferiblement, podran ser les infermeres del programa Salut i Escola.

Aclariments sobre la gestió de casos:

1. Què cal fer si se sospita que un alumne o alumna té símptomes de Covid-19?
Se l'ha de portar a un espai separat d'ús individual.
S'ha de col·locar una mascareta quirúrgica (tant a la persona que ha iniciat símptomes com a la persona que quedi al seu càrrec). Es pren la temperatura.

S'ha de contactar amb la família per tal que vingui a buscar l'infant o adolescent. Si no es localitza a la família, caldrà romandre amb l'infant al centre. Si presenta símptomes de gravetat s'ha de trucar al 061.

2. Davant d'un cas d'un alumne o personal del centre sospitós de covid-19 que roman al seu domicili, què cal fer mentre no es confirmi si és positiu?

L'activitat del centre continuarà amb normalitat a l'espera del resultat.

3. Què cal fer si es dona un cas de covid-19 al centre?

Cal comunicar-ho al servei territorial, que ho comunicarà a Salut pública, que donarà les instruccions sobre les mesures de quarantena que cal prendre.

4. Qui decideix les mesures que cal prendre en un centre davant d'un cas positiu de Covid-19?

Les autoritats sanitàries competents.

6. Projectes de qualitat.

Un any més, i com a tret distintiu i de qualitat, la nostra escola aposta per dur a terme projectes transversals propis, d'innovació i qualitat educativa. De forma periòdica, se'ns concedeixen les distincions i les renovacions dels projectes amb els respectius programes.

En aquest cas, donada la situació actual, buscarem noves vies, fórmules i maneres per mirar de tirar endavant les respectives propostes.

- Escola Verda – Agenda 21.
- Escola de Salut.
- Escola associada a la Unesco.
- Escola amb Pla d'Impuls a la Lectura.
- Escola amb Pla d'avaluació i millora.
- Escola multilíngüe.
- Escola de convivència, mediació i cultura de la pau.
- Escola amb biblioteca.
- Escola formadora d'estudiants en pràctiques.
- Escola amb Pla de llibres cooperatius i reutilitzats.
- Escola digital amb Pla de noves tecnologies.
- Escola d'estades a l'estranger.
- Escola amb programa Família Escola Acció Compartida - FEAC.

7. Pastoral a l'escola.

La nostra escola va ser fundada a Lleida, ja fa més de 260 anys, per les religioses de l'ordre Companyia de Maria.

Inspirades en l'ideari i l'exemple de Santa Joana de Lestonnac, que va començar la seva acció educativa i pastoral a Burdeus, les escoles Lestonnac són avui en dia arreu del món.

En el nostre cas particular, l'escola està gestionada com a cooperativa des de l'any 1978, moment en que les religioses van deixar la tasca educativa i pastoral a la nostra escola i a la nostra ciutat.

No obstant això, el compromís de mantenir l'ideari, la manera de fer, el referent de Santa Joana i molts altres aspectes educatius i d'acció pastoral, mantenen la nostra escola en constant actualització, però ferma i convençuda en els valors i idees inicials.

La nostra vinculació a la Fundació Escola Cristiana de Catalunya ens aporta també la seguretat i la garantia de dur a terme una actuació a través Pla de Pastoral amb visió educativa cristiana.

De l'ideari de la nostra escola se'n desprèn la preocupació per vertebrar una educació cristiana i humanista. Des dels inicis de la Cooperativa la vinculació de la nostra acció pastoral ha estat doble: d'una banda ser fidels al missatge de Joana de Lestonnac i per tant fem xarxa amb la Companyia de Maria i d'altra banda amb l'Església a través del nostre bisbat de Lleida i l'Escola Cristiana.

Una constant ens ha acompanyat des dels nostres inicis és estar molt atents a les preocupacions de cada moment històric que ens ha tocat viure i intentar trobar respostes des del camp de la fe.

L'objectiu principal és l'acompanyament dels nostres alumnes en les diferents etapes de la seva vida i l'obertura d'espais de reflexió i diàleg tot oferint possibilitats de la vivència de la seva fe i la trobada amb la transcendència així com una educació en els valors d'arrel cristiana.

Per tant, vetllem per donar un sentit transcendent a totes les activitats que és realitzin a l'escola al llarg del curs siguin acadèmiques o extraescolars.

Això ho fem a tres nivells:

- Alumnes: Pregàries i reflexions diàries, classe de religió, celebracions eucarístiques en els principals temps litúrgics i les pròpies de Lestonnac (Presentació de la Verge, Santa Joana), catequesi de la Primera Comunió i de la Confirmació, espais de pregària i activitats formatives, campanyes solidàries (FISC, Càritas, Mans Unides) i en les activitats de la pastoral juvenil del Bisbat de Lleida.

- Professors: Formació contínua, participació en les celebracions, activitats, campanyes i enllaços amb la Companyia de Maria (FISC, Xarxa Laïcal) i el Bisbat i la parròquia.
- Pares: Possibilitat de participació en les celebracions, activitats obertes a tota la comunitat i a la Xarxa Laïcal Lestonnac.

Els nostres reptes actuals són facilitar un espai de diàleg entre la fe , la cultura i la ciència i la formació integral de la persona en els valors de l'evangeli en uns temps de no creença generalitzada.

Tot això, amb un llenguatge proper i actual, respectant la diversitat, sense renunciar a les nostres arrels i buscant la complicitat de tota la comunitat educativa.

En aquest cas, donada la situació actual, buscarem noves vies, fórmules i maneres per mirar de tirar endavant les respectives propostes.

8. Uniforme escolar.

Tot l'alumnat d'Educació Infantil, Educació Primària i Primer Cicle d'Educació Secundària està obligat a dur l'uniforme per tal de venir a l'escola, des del mes d'octubre fins al mes de maig, ambdós inclosos.

Pel que fa a l'uniforme d'Educació física, és obligatori dur l'equip complet de l'escola per a tots els alumnes d'Educació Infantil, Educació Primària i Educació Secundària.

- Uniforme per als nens i nenes de la Llar d'Infants (P-2):
Xandall format per pantalons llargs i jaqueta de màniga llarga, blau marí i blanc, oficial i serigrafiat.
Polo blanc de màniga llarga, oficial i serigrafiat.
Pantalons curts blau marí de xandall, oficials i serigrafiats.
Samarreta blanca de màniga curta, oficial i serigrafiada.
Bata segons el model oficial establert.
Poden adquirir l'uniforme de la Llar d'Infants al proveïdor oficial: ESPORTS SOLÉ, Carrer Igualada, 7 (Lleida).
- Uniforme per a les nenes i noies:
"Pichi", segons el model oficial establert.
Possibilitat opcional de faldilla, a partir de 5è d'Educació primària.
Camisa, o polo de màniga llarga o màniga curta, blanc.
Jaqueta o jersei amb coll de pic, blau marí.
Abric, trenca o anorac blau marí, sense ornaments de color.
Mitges o mitjons blau marí o negre.
Sabates color blau marí o negre.
Bata segons el model oficial establert.
- Uniforme per als nens i nois:
Pantalons curts o llargs, grisos.
Camisa, o polo de màniga llarga o màniga curta, blanc.
Jaqueta o jersei amb coll de pic, blau marí.
Abric, trenca o anorac blau marí, sense ornaments de color.
Mitjons blau marí o negre.
Sabates de color blau marí o negre.
Bata segons el model oficial establert.

- Uniforme d'Educació física per als nens, nenes, nois i noies:
Xandall format per pantalons llargs i jaqueta o dessuadora serigrafiada, segons el model oficial establert.
Samarreta de màniga llarga o màniga curta, oficial i serigrafiada.
Pantalons curts blaus.
Mitjons blancs.
Sabatilla esportiva.

S'exigirà l'ús rigorós i complet de l'uniforme segons el model oficial establert.
Cal dur les peces visiblement marcades amb el nom i cognom.

Poden adquirir l'uniforme de l'escola als proveïdors oficials:
ESPORTS SOLÉ, Carrer Igualada, 7 (Lleida).
CONFECIONS TAMARIT, Pius XII, 3 (Lleida).

L'uniforme d'educació física el trobaran a:
ESPORTS SOLÉ, Carrer Igualada, 7 (Lleida).

9. Serveis i activitats extraescolars.

L'escola es caracteritza per oferir diversos serveis a les famílies, sempre més enllà de l'horari de les classes, i adaptats a les necessitats de les famílies.

A través d'aquests serveis, que es consideren extraescolars, també es pretén completar la formació i educació dels seus fills o filles.

L'estructura i organització és la següent:



Els recordem que tots aquests serveis cal sol·licitar-los a la recepció del centre o via telemàtica, segons els cas.

L'horari habitual de recepció, secretaria i administració és:

De 08:30 hores a 19:00 hores.

Recomanem sempre concretar hora o visita.

Restem a la seva disposició a través dels canals habituals.

9.1. Serveis:

Guarderia o acollida matinal:

El servei d'acollida matinal que oferta l'escola està programat com un espai de la jornada escolar que va més enllà de la simple vigilància dels alumnes que l'utilitzen.

És per això que hi ha un equip de mestres i monitors que treballen en aquest espai educatiu, amb diferents activitats en funció de les edats dels alumnes.

Des de les 07.45 hores fins les 09.00 hores del matí.

Tant el responsable de l'acollida com els infants, hauran de portar mascareta.

Quan finalitzi el període d'acollida, els infants seran acompanyats a la seva aula de referència, i tant els responsables com els infants portaran les mascaretes. Acabat l'horari d'acollida caldrà ventilar, netejar i desinfectar l'espai.

Guarderia o ludoteca de tarda:

També està programada com un espai de la jornada escolar que va més enllà de la simple vigilància dels alumnes que l'utilitzen.

Des de les 17.30 hores fins a les 19.00 hores.

Tant el responsable de la guarderia o ludoteca de tarda com els infants, hauran de portar mascareta.

Quan finalitzi el període de l'activitat prevista, caldrà ventilar, netejar i desinfectar l'espai.

Biblioteca escolar:

De dilluns a dijous, des de les 17.30 hores fins a les 19.00 hores. A partir de Tercer d'Educació Primària. Hi haurà un límit de participants en funció de l'espai i les mesures adoptades.

Tant el responsable de la guarderia o ludoteca de tarda com els infants, hauran de portar mascareta.

Quan finalitzi el període de l'activitat prevista, caldrà ventilar, netejar i desinfectar l'espai.

Espai de migdia:

Durant la franja horària de migdia, des de les 13.00 hores fins a les 15.30 hores, a més a més de dinar, els alumnes que fan ús d'aquest espai, realitzen altres activitats.

En relació al servei de menjador d'aquest curs escolar, des del centre us volíem traslladar la voluntat de mantenir el servei amb la qualitat i la seguretat que tots volem per als nostres fills i filles.

Per tal de donar compliment a les condicions de seguretat i higiene necessàries aquest curs, caldrà ampliar la neteja, i el monitoratge, essent necessari en aquest últim cas un monitor exclusiu per a cada grup classe, i així mantenir el grup bombolla estable també durant hores de menjador i migdia.

Aquesta mesura suposarà un augment del cost en funció de la demanda final.

Com que ara disposarem de monitor que acompanyarà durant les hores de migdia els alumnes de cada classe, s'efectuaran diferents activitats extraescolars cada dia incloses ja en aquest nou import, oferint un complement lúdic i formatiu durant la resta d'hores del espai migdia.

Es durà a terme l'aplicació de totes les mesures establertes a tal efecte, de la mateixa manera que en la dinàmica escolar del dia a dia de l'escola, com grups estables de convivència amb un sol monitor o monitora per classe, rentat de mans, ús de mascareta en els espais indicats, protocols de neteja, desinfecció ventilació, gestió de residus., etc...

9.2. Activitats extraescolars:

Pel que fa a les activitats extraescolars, es miraran de proposar sempre i quan això resulti possible tot seguint les mesures vigents establertes en aquell moment. En cas contrari, es podran adaptar a la nova realitat o suprimir. En el cas de les activitats habitualment previstes a l'espai de migdia, no es podran dur a terme degut a la nova organització mesures adoptades en aquest espai.

En el cas que l'activitat ho permeti, caldrà mantenir la distància interpersonal d'1,5 metres. En el cas que la naturalesa de l'activitat no ho permeti, caldrà portar mascareta de forma obligatòria.

realitzada. En la mesura del possible es formaran grups estables de participants.

Les activitats extraescolars del centre pretenen ajudar l'infant a socialitzar-se. La seva finalitat és considerar la persona com a ésser global. El nostre centre desenvolupa al llarg del curs una oferta d'activitats de caire divers per tal de satisfer la majoria de nois i noies amb propostes ben divertides, però sense perdre la vessant educativa amb la participació de tots/es.

Activitats esportives.

Activitats culturals.

Idiomes.

Activitats de lleure.

Es duen a terme d'octubre a maig.

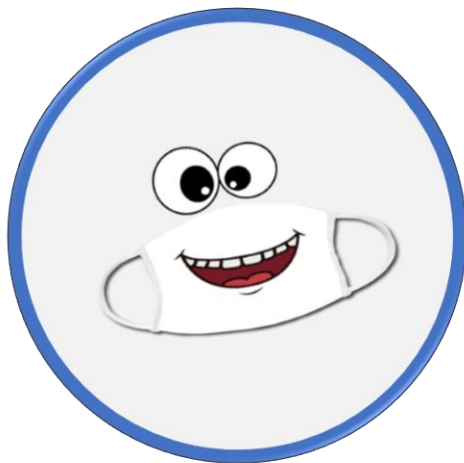
A l'inici del curs, i per a major informació, es presenta la programació definitiva i detallada de l'oferta general d'activitats del centre, amb el butlletí Lestonnac Espais.

10. Altres informacions pràctiques.

- Tot i que l'escola disposarà del material pertinent, recomanem a l'alumnat que per a qualsevol imprevist, duguin un petit kit de:
 - Gel hidroalcohòlic.
 - Mascareta de recanvi.
 - Mocadors de paper.
 - Ampolla d'aigua.
- No està permesa l'entrada de les famílies al recinte, ni al moment d'entrada ni en el de sortida de l'escola.
Només les famílies de P2, de moment, podran fer-ho al llarg del curs, i les famílies de P3 podran fer-ho durant el període d'adaptació dels seus fills o filles, respectant sempre totes les mesures de seguretat i higiene. En aquest cas, només un adult podrà acompanyar l'alumne o alumna a la porta de la seva aula.
- Us demanem que eviteu en la mesura del possible les gestions presencials a l'escola.
- Us demanem que eviteu en la mesura del possible les xerrades i reunions a la porta o accessos del centre, facilitant i agilitzant les entrades i sortides.
- Donada la situació actual, totes les reunions, trobades i tutories que s'han de dur a terme dins del context escolar es faran a través de mitjans telemàtics.
- Donada la situació actual, no realitzarem celebracions d'aniversaris a les aules amb aliments compartits.
- Per a qualsevol comunicació sobre aspectes relacionats amb la Covid19, cal utilitzar la bústia covid19@lestonnacleida.cat

Moltes gràcies per la vostra col·laboració.

“Practica el somriure amb els ulls”



**Avda Prat de la Riba, 38
25008 Lleida
Tel.: 973 231 304
Fax: 973 241 587**



**COL·LEGI LESTONNAC
L'ENSENYANÇA
LLEIDA**

**www.lestonnac lleida.cat
administracio@lestonnac lleida.cat**